



# **ELO Essentials**

ELO personaliseren



# Inhoudsopgave

---

Tegel aanmaken	3
Menulint aanpassen	7
Instellingen aanpassen	11

## Tegel aanmaken

U kunt met behulp van een tegel een snelle toegang tot een door u gedefinieerd gebied aanmaken. Dit soort tegels worden weergaven genoemd.

Een nieuwe weergave verschijnt als tegel in uw tegelgebied op uw startpagina *Mijn ELO*.

U kunt twee soorten weergaven maken:

- Mapweergave: via een mapweergave komt u direct bij een map die u vaak nodig hebt.
- Taakweergave: via een taakweergave krijgt u taken met door u geselecteerde criteria te zien, zoals taken waarvan de termijn is overschreden.

### Informatie

Zoekfavorieten verschijnen net als weergaven als tegels op uw startpagina *Mijn ELO*. U kunt zoekfavorieten in het functiegebied *Zoeken* via het tabblad *Zoeken > Zoekopdracht opslaan* aanmaken.

## Mapweergave maken

U kunt weergaven voor mappen van het functiegebied *Archiveren* maken die u heel vaak nodig hebt.

Werkwijze

1. Markeer in het functiegebied *Archiveren* de map waarvoor u een weergave wilt maken.
2. Kies *Menulint > Weergave > Nieuwe weergave*.

In het dialoogvenster *Nieuwe weergave* staat automatisch de naam van de map in het veld *Naam*. Als u een andere naam wilt, kunt u deze wijzigen.

In het gebied *Mappen* is de map geselecteerd, die u van tevoren hebt gemarkeerd. Als u een andere map wilt, kunt u deze selecteren.

3. Kies *OK*.

Resultaat

Voor de nieuwe weergave wordt een tegel in het tegelgebied in de groep *Archiveren* aangemaakt.

Vooruitzicht

U kunt de tegels met slepen-en-neerzetten naar een andere positie verplaatsen.

U kunt de tegels via het contextmenu (klikken met rechtermuisknop) aan de navigatiebalk vastmaken.

Als u meerdere weergaven maakt, kunt u deze, indien nodig, groeperen. Open daarvoor het contextmenu door met de rechtermuisknop op een groepsnaam te klikken.

U kunt een mapweergave een nieuwe naam geven of wissen. Kies daarvoor in het menulint *Weergave > Weergaven > Weergaven beheren* en selecteer in het dialoogvenster de gewenste weergave.

Meer informatie vindt u in het gedeelte *Tegels bewerken*.

## Taakweergave maken

U kunt taakweergaven voor taken met zelf gekozen criteria maken, bijvoorbeeld met hoge prioriteit.

Een taakweergave maakt een tegel via welke u directe toegang hebt tot de taken die aan de gekozen criteria voldoen.

### Denk eraan

Taken die aan de hand van de vastgelegde criteria in een taakweergave worden weergegeven, verschijnen niet meer in het functiegebied *Taken*. U bereikt deze taken via de tegels van de taakweergave in het functiegebied *Mijn ELO*.

### Werkwijze

1. Navigeer naar het functiegebied *Taken*.
2. Kies *Menulint > Weergave > Nieuwe weergave*.

Het dialoogvenster *Nieuwe taakweergave* verschijnt.

3. Definieer de criteria aan de hand waarvan de taken in de taakweergave dienen te verschijnen.

Enkele velden worden pas afhankelijk van andere velden actief. Zodra u onder *Indexmasker* iets hebt geselecteerd, wordt bijvoorbeeld *Velden* actief.

U kunt de volgende criteria instellen:

- **Type:** hier selecteert u op welk type taken dient te worden gefilterd. Als er geen taaktype is gekozen, worden alle taken weergegeven.
- **Prio:** hier legt u vast op welke prioriteit de taken dienen te worden gefilterd. Alleen taken met de gekozen prioriteit worden weergegeven. Als geen prioriteit is gekozen, worden alle taken weergegeven.
- **Status/Omschrijving/Werkstap:** hier definieert u aan welke criteria de status, de omschrijving of de werkstap van de taken moet voldoen, zodat de juiste taken worden weergegeven.

Via het vervolkeuzemenu selecteert u welke voorwaarde geldt.

Via het invoerveld voert u de tekenreeks in waarop de gekozen voorwaarde dient te worden toegepast. Om meerdere tekenreeksen in te voeren, scheidt u de ingevoerde gegevens met het alineateken ¶.

◦

- Bewerker: selecteer een bewerker van de taken. In de taakweergave worden alleen taken van de geselecteerde bewerker weergegeven.
- Eigenaar: selecteer een eigenaar van de taken. In de taakweergave worden alleen taken van de geselecteerde eigenaar weergegeven. De eigenaar is degene die een workflow heeft gestart.
  - Indexmasker: selecteer een indexmasker, wanneer u wilt dat alleen taken met het betreffende indexmasker in de taakweergave worden weergegeven.
  - Velden: wanneer u een indexmasker hebt geselecteerd, kunt u via het plus-symbool velden toevoegen, waarvan de inhoud dient te worden gefilterd.

Via het eerste vervolkeuzemenu kiest u het veld. Via het tweede vervolkeuzemenu selecteert u welke voorwaarde geldt.

Via het invoerveld voert u de tekenreeks in waarop de gekozen voorwaarde dient te worden toegepast.

Wanneer u meerdere velden toevoegt, kunt u de regels met *En* resp. *Of* verbinden.

- Geresette workflows weergeven: als deze optie is geactiveerd, worden binnen de nieuwe taakweergave ook geresette workflows weergegeven.

#### 4. Kies *OK*.

#### Resultaat

Voor de nieuwe weergave wordt een tegel in het tegelgebied in de groep *Taken* aangemaakt.

#### Vooruitzicht

- U kunt de tegels met slepen-en-neerzetten naar een andere positie verplaatsen.
- U kunt de tegels via het contextmenu (klikken met rechtermuisknop) aan de navigatiebalk vastmaken.
- U kunt een taakweergave een nieuwe naam geven of wissen. Kies daarvoor in het menulint *Weergave > Weergaven > Weergaven beheren* en selecteer in het dialoogvenster de gewenste weergave.

Meer informatie vindt u hier:

- Tegel bewerken
- Taken

## Tegel bewerken

Via het contextmenu (klikken met de rechtermuisknop) kunt u tegels groeperen, bewerken en verbergen.

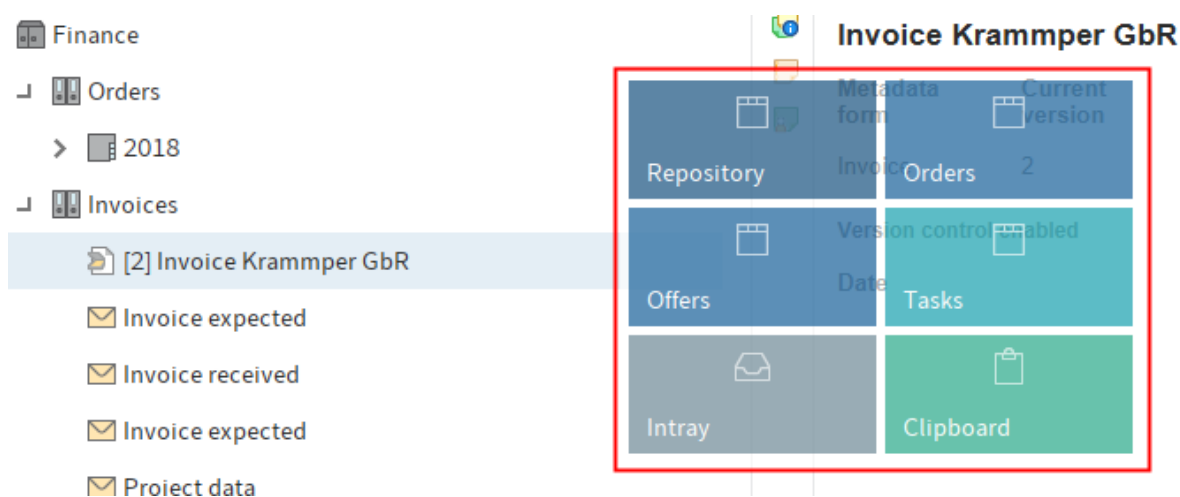
### Informatie

Verborgene tegels bevinden zich in het gebied *Verborgene tegels*. Om een tegel weer zichtbaar te maken, sleept u de tegel met slepen-en-neerzetten naar de gewenste plek in het tegelgebied.

Via *Contextmenu* (klikken met rechtermuisknop) > *Instellingen* opent u het gebied *Tegelinstellingen*. Hier kunt u de kleur, het symbool en de grootte van de tegel wijzigen.

Verder kunt u de volgende opties selecteren:

- Aan navigatiebalk vastmaken: deze functie maakt de tegel aan de navigatiebalk vast of verwijdert deze weer. Door vastgemaakte tegels kunt u gemakkelijker wisselen tussen de functiegebieden.
- In slepen-en-neerzetten-tegel-overlay weergeven (alleen ELO Java Client): als deze optie is geactiveerd, wordt de tegel als overlay weergegeven, wanneer u met slepen-en-neerzetten een item naar de archiefmap verplaatst. Laat het item op de overlay vallen om het item naar het betreffende gebied te verplaatsen.



- Aantal items weergeven
- Diagramweergave (alleen ELO Java Client)
- Sneltoets voor het oproepen van de tegels: u kunt een sneltoets toewijzen om een tegel snel op te roepen. Klik in het invoerveld en druk op de gewenste sneltoets.

### Denk eraan

Gebruik geen sneltoets die door ELO of andere programma's is bezet.

### Informatie

Afhankelijk van het type tegel zijn er verschillende instelmogelijkheden beschikbaar.

De wijzigingen worden automatisch opgeslagen.

## Menulint aanpassen

U hebt diverse mogelijkheden om het menulint te personaliseren:

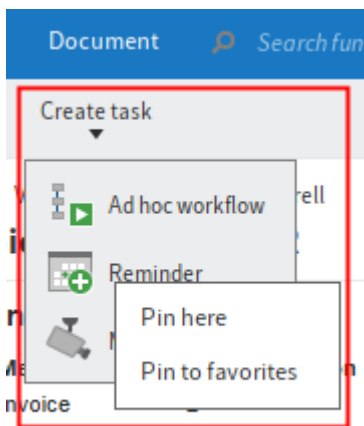
- Functies vastmaken/losmaken
- Tekst tonen/verbergen
- Favorieten toevoegen/verwijderen

Hoe u het contextmenu aanpast, komt u te weten in het gedeelte Favorieten toevoegen.

### Functies vastmaken/losmaken

Enkele functies zijn niet direct op het menulint zichtbaar, maar bevinden zich in vervolgkeuzemenu's. U kunt functies uit een vervolgkeuzemenu losmaken en aan het menulint vastmaken.

Werkwijze



1. Klik hiervoor met de rechtermuisknop op de gewenste functie.
2. Klik in het contextmenu op *Hier vastmaken*.

Resultaat

De functie verschijnt nu in het menulint.

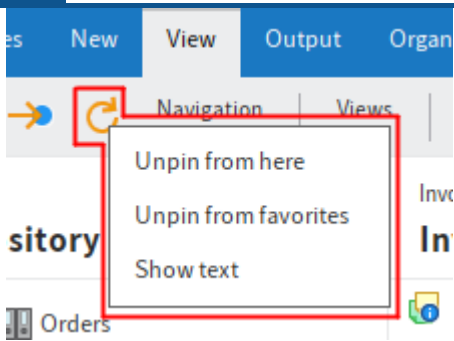
Vooruitzicht

Om een functie van het menulint los te maken, klikt u in het contextmenu op *Van deze plek losmaken*. De functie wordt verplaatst naar het vervolgkeuzemenu van de groep.

### Tekst tonen/verbergen

Van enkele functies zijn alleen symbolen op het menulint zichtbaar. De naam van de functie wordt niet weergegeven. U kunt de naam tonen.

Werkwijze



1. Klik hiervoor met de rechtermuisknop op de gewenste functie.
2. Klik in het contextmenu op *Tekst tonen*.

Resultaat

De naam van de functie verschijnt nu in het menulint.

Vooruitzicht

Om de naam van een functie te verbergen, klikt u in het contextmenu op *Tekst verbergen*. De naam van de functie wordt niet meer weergegeven.

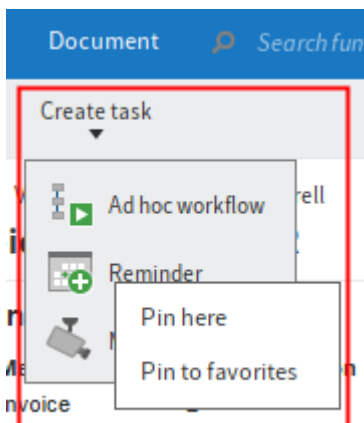
## Favorieten toevoegen/verwijderen

U hebt de volgende mogelijkheden om functies aan het tabblad *Favorieten* toe te voegen:

- Via het contextmenu in het menulint
- Via de configuratie

### Via het contextmenu in het menulint

Werkwijze



Version control enabled

1. Klik met de rechtermuisknop op de gewenste functie.
2. Kies in het contextmenu de optie *Aan favorieten vastmaken*.

Resultaat

De functie verschijnt nu aanvullend op het tabblad *Favorieten*.

Vooruitzicht



Om een functie van het tabblad *Favorieten* te verwijderen, kiest u in het contextmenu de optie *Van favorieten losmaken*. U vindt de functie in het betreffende groepstabblad.

### Via de configuratie

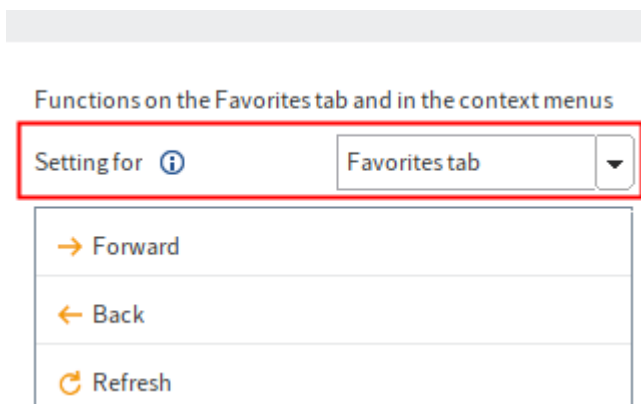
In het gebied *Snelle toegang tot functies* in de configuratie kunt u functies aan het tabblad *Favorieten* toevoegen of verwijderen en de functies rangschikken.

#### Informatie

In dit gebied kunt u ook functies aan de contextmenu's van de functiegebieden toevoegen. Kies hiervoor aan de rechterkant in het vervolgkeuzemenu *Instelling voor* het betreffende contextmenu.

#### Werkwijze

1. Kies in het menulint *Gebruikersmenu [uw naam] > Configuratie > Snelle toegang tot functies*.



Onder *Beschikbare functies en sneltoetsen* verschijnt een overzicht met alle beschikbare functies in ELO. Onder *Functies op het tabblad Favorieten en in de contextmenu's* verschijnen de functies die momenteel op het tabblad *Favorieten* zichtbaar zijn.

2. Markeer de gewenste functie in de kolom *Beschikbare functies en sneltoetsen*.
3. Kies *Functie toevoegen* (naar rechts wijzend pijlsymbool).  
Optie: voor een betere overzichtelijkheid kunt u in de menu's willekeurig veel scheidingslijnen tussen de functies invoegen. Kies hiervoor de functie *Scheidingslijn*.
4. Om een functie van het tabblad *Favorieten* te verwijderen, markeert u de functie onder *Functies op het tabblad Favorieten en in de contextmenu's* en kiest u *Functie verwijderen* (naar links wijzend pijlsymbool).

Alternatief: u kunt de functies ook toevoegen of verwijderen met slepen-en-neerzetten of met een dubbelklik.

5. Pas de volgorde van de functies op het tabblad *Favorieten* met de pijlsymbolen naar boven of naar beneden aan.
6. Kies *OK*.

---

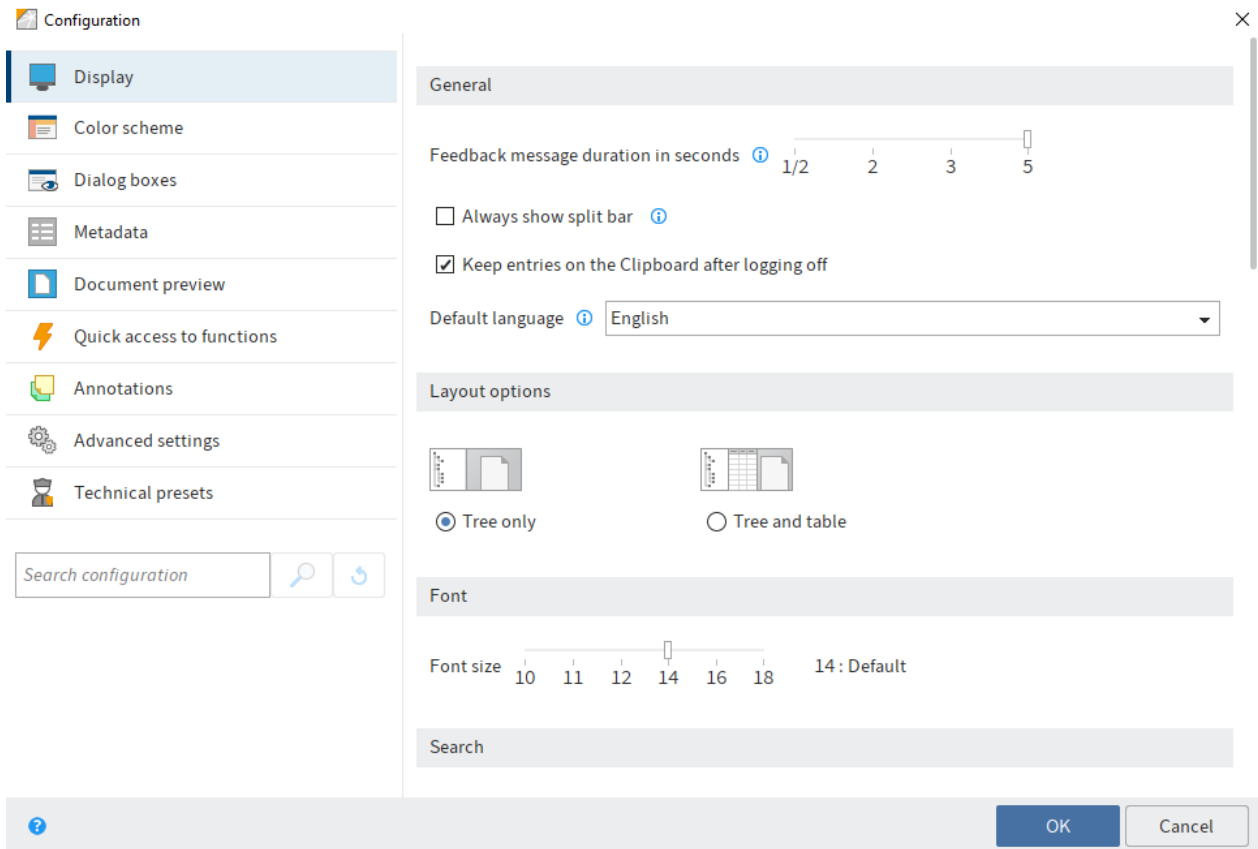
Resultaat

U hebt de functies op het tabblad *Favorieten* ingesteld.

## Instellingen aanpassen

Via het dialoogvenster *Configuratie* (kan worden opgeroepen via: *Gebruikersmenu [uw naam] > Configuratie*) voert u de systeeminstellingen voor ELO uit.

Het dialoogvenster is onderverdeeld in meerdere gebieden.



Wanneer u een bepaalde instelling wilt zoeken, gebruikt u daarvoor het zoekveld.

Achter enkele instellingen ziet u een *i* staan. Via de *i* kom u bij aanvullende informatie over de instelling.

## ELO Java Client

In ELO Java Client is het dialoogvenster onderverdeeld in de volgende gebieden:

- Weergave: instellingen voor de weergave van items, zoekresultaten en taken. Voor een betere leesbaarheid legt u hier de tekstgrootte vast.
- Kleurenschema: kleurenschema en de weergavemodus voor ELO instellen
- Dialoogvensters: instellingen voor dialoogvensters en aanwijzingen
- Metagegevens: instellingen voor metagegevens vastleggen, bijv. indexmaskers voor bepaalde bestandstypes.
- Documentvoorbeeld: instellingen voor het documentvoorbeeld, bijv. voorbeeldconfiguratie voor bepaalde bestandstypes.

Snelle toegang tot functies: hier kunt u functies op het tabblad *Favorieten* evenals in de contextmenu's voor items in de functiegebieden *Archiveren*, *Taken* en *Postvak* vastleggen. Bovendien kunt u sneltoetsen voor functies vastleggen.

### Denk eraan

Sommige sneltoetsen zijn al in gebruik bij het besturingssysteem of andere programma's, met name de functietoetsen F1 tot en met F12. U kunt aan de functietoetsen weliswaar functies als sneltoets toewijzen, maar de commando's worden niet uitgevoerd. De functies die ze hebben als sneltoets op het niveau van het besturingssysteem, worden eerst uitgevoerd.

- Opmerkingen: weergave van opmerkingen instellen
- Uitgebreid gedrag: verschillende instellingen, o.a. bij het functiegebied *Postvak* en *Workflows*.
- Technische voorinstellingen: datumnotaties, technische voorinstellingen en andere instellingen
- Functies beheren: hier kunt u het menulint voor andere gebruikers instellen. Dit gebied is alleen beschikbaar voor gebruikers met systeembeheerrechten.

### Informatie

Wanneer u bij draaivelden de waarde 0 instelt, deactiveert u de betreffende optie.

Meer informatie over de configuratie van ELO Java Client vindt u hier:

- [Gebruikersdocumentatie ELO Java Client \(Engels\)](#)
- [Beheer ELO Java Client \(Engels\)](#)

## ELO Web Client

In ELO Web Client bevat de configuratie de volgende gebieden:

- Weergave: instellingen voor de weergave van items, zoekresultaten en taken
- Dialoogvensters: instellingen voor dialoogvensters en aanwijzingen
- Kleurenschema: kleurenschema en weergavemodus voor ELO instellen
- Metagegevens: instellingen voor metagegevens, bijv. indexmaskers voor bepaalde bestandstypes.
- Favorieten: functies op het tabblad *Favorieten* vastleggen
- Sneltoetsen: sneltoetsen voor functies vastleggen
- Systeembeheer: datumnotaties, technische voorinstellingen en andere instellingen
- Configuratiekringen: configuratiekringen voor de geselecteerde gebruiker of groep vastleggen. Dit gebied is alleen beschikbaar voor gebruikers met systeembeheerrechten.

Daarnaast is de volgende optie beschikbaar:

Mijn weergavegegevens resetten: reset de weergavegegevens voor uw account naar de standaardwaarden. Tot de weergavegegevens behoren tabelinstellingen, venstergroottes en posities.

Meer informatie over de configuratie van de ELO Web Client vindt u hier:

- [Gebruikersdocumentatie ELO Web Client \(Engels\)](#)
- [Beheer ELO Web Client \(Engels\)](#)