



Administration des clients

ELO WebDAV



Table des matières

| | |
|----------------------------------|----------|
| WebDAV | 3 |
| ELO WebDAV - adresse serveur | 3 |
| Utiliser WebDAV ELO sous Windows | 5 |
| Utiliser WebDAV ELO sous Linux | 14 |
| Utiliser WebDAV sous MAC OS X | 16 |
| Utiliser WebDAV ELO sous Android | 18 |
| Utiliser WebDAV sous iOS | 19 |
| Aperçu : clients WebDAV | 20 |
| ELO WebDAV for SAP® ILM | 22 |

WebDAV

ELO WebDAV - adresse serveur

Information

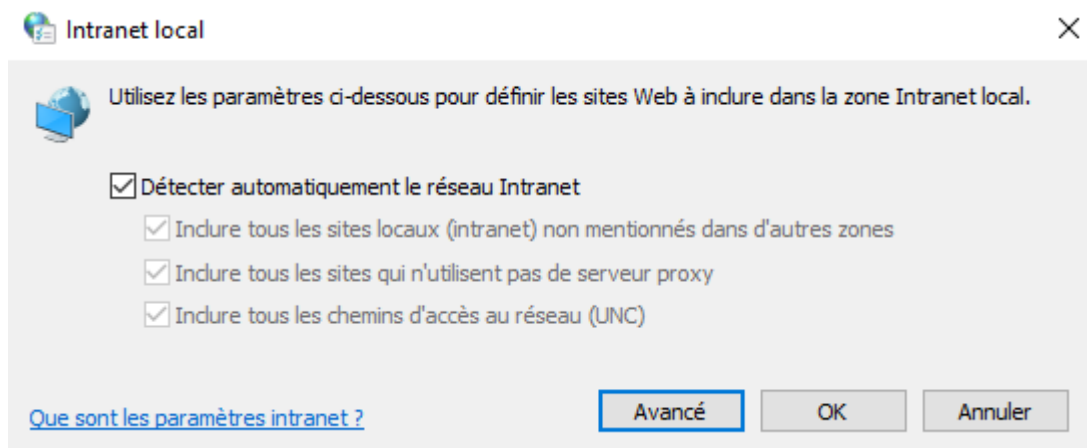
ELO WebDAV est déjà intégré dans le serveur d'indexation ELO. Vous avez accès au répertoire ELO WebDAV par le biais du navigateur. Pour ceci, veuillez entrer l'adresse ELO WebDAV par le biais du schéma suivant :

```
http://<nom du serveur>:<port>/ix-<nom de l'archive>/ixwebdav
```

Connexion avec nom de domaine qualifié

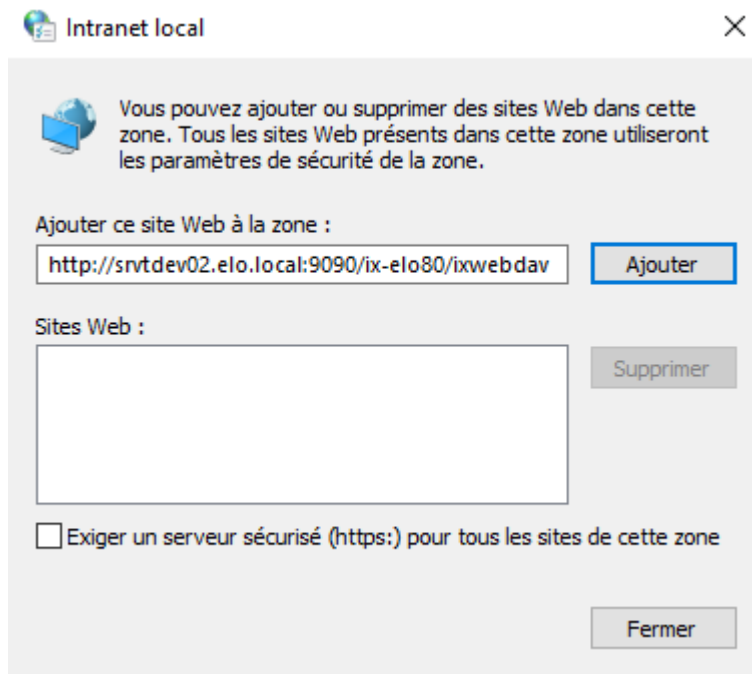
Si vous souhaitez connecter le serveur WebDAV par le biais du nom de domaine qualifié (Fully-Qualified Domain Name, FQDN), vous devez enregistrer le serveur correspondant dans la zone *Intranet local* :

1. Ouvrez le dialogue de configuration *Options Internet*.
2. Basculez vers l'onglet *Sécurité*.
3. Sélectionnez le bouton *Sites*.



Le dialogue *Intranet local* apparaît.

4. Le réglage *Déterminer automatiquement Intranet* doit être activé.
5. Sélectionnez *Avancé*.



Un autre dialogue *Intranet local* apparaît.

6. Veuillez entrer l'URL qualifiée du serveur.

Les exemples suivants montrent bien la différence entre une URL normale et une URL qualifiée :

- URL normale : `http://srvtdev02:9090/ix-elo80/ixwebdav`
- URL qualifiée : `http://srvtdev02.elo.local:9090/ix-elo80/ixwebdav`

7. Sélectionnez *Ajouter*.

8. Fermez le dialogue.

9. Fermez les autres dialogues avec *OK*.

Utiliser WebDAV ELO sous Windows

Sous Windows, c'est l'authentification NTLM qui est utilisée. Cela signifie que les mots de passe ne sont que transférés au serveur que sous forme verrouillée.

Remarques générales concernant l'utilisation sous Windows

Remarques générales concernant l'utilisation de WebDAV sous Windows.

WebDAV-Redirector

Côté serveur, ab partir de Windows Server 2016, le composant *WebDAV-Redirector* doit être installé.

Vous trouverez d'autres informations ci-dessous sous Utilisation de WebDAV-Redirector.

Client Web

Le service Windows *WebClient* doit être démarré sur les ordinateurs clients. Dans l'idéal, le service devrait être en mode de démarrage automatique.

1. Pour définir le type de démarrage, vous pouvez par exemple utiliser la commande PowerShell suivante :

```
Set-Service WebClient -StartupType Automatic
```

2. Pour démarrer le service, vous pouvez par exemple utiliser la commande PowerShell suivante :

```
Start-Service WebClient
```

Taux de transmission des données

Avec les réglages standards, WebDAV permet de transférer des fichiers d'au plus 47 MB.

1. Pour permettre un taux de transmission plus grand, vous devez ajustez la clé *FileSizeLimitInBytes* dans le registre.

Vous trouverez la clé sous :

```
HKEY_LOCAL_MACHINE\SYSTEM\CurrentControlSet\Services\WebClient\Parameters
```

Vous pouvez entrer des valeurs jusqu'à 4 GB ici (4294967295 Byte).

2. Ensuite, redémarrez le service du client Web, afin que les modifications puissent être prises en compte.

Longueur du chemin

Sous Windows, la longueur max. d'un chemin est de 260 caractères.

Relier avec Windows Explorer comme lecteur (à partir de Windows Vista)

1. Pour relier ELO WebDAV comme lecteur sous Windows (Vista ou plus récent), veuillez tout d'abord lancer Explorer.
2. Ouvrez le menu contextuel pour *Ordinateur* ou *Réseau*.
3. Dans le menu contextuel, sélectionnez la commande *Connecter le lecteur réseau*.

← Connecter un lecteur réseau

À quel dossier réseau voulez-vous vous connecter ?

Spécifiez la lettre désignant le lecteur et le dossier auxquels vous souhaitez vous connecter :

Lecteur : X: ▼

Dossier : ▼

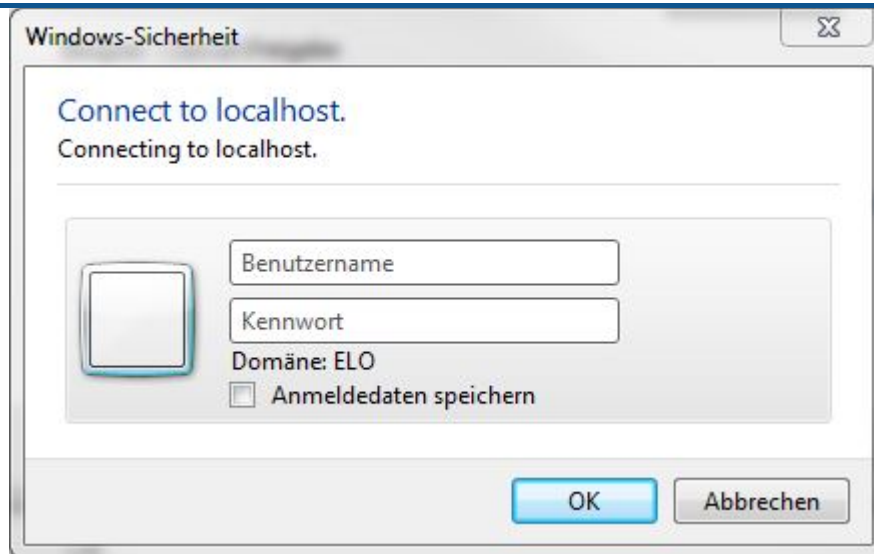
Exemple : \\serveur\partage

Se reconnecter lors de la connexion

Se connecter à l'aide d'informations d'identification différentes

[Se connecter à un site Web permettant de stocker des documents et des images.](#)

1. Sélectionnez une lettre libre, puis entrez l'adresse vers ELO WebDAV sous *Classeur*.
2. Sélectionner *Terminer*.



Si le compte Windows authentifié appartient à Active Directory et qu'il existe dans ELO, l'authentification NTLM est appliquée automatiquement, de manière à ce que les informations d'authentification ne doivent pas être entrées. Sinon, un dialogue vous demande le mot de passe et le nom utilisateur.

3. Veuillez vous authentifier avec les données de compte ELO.

Remarque

Dans ce cas est utilisé la procédure d'authentification BASIC, et le mot de passe est transféré au serveur en texte clair. Vous pouvez sécuriser le transfert des données par le biais de SSL.

De la même manière, vous devriez modifier la valeur de la clé BasicAuthLevel "2" (décimal) dans le registre. Vous trouverez la clé sous :

```
HKEY_LOCAL_MACHINE\SYSTEM\CurrentControlSet\Services\WebClient\Parameters
```

Remarque

Les métadonnées seront perdues lors de la copie de documents.

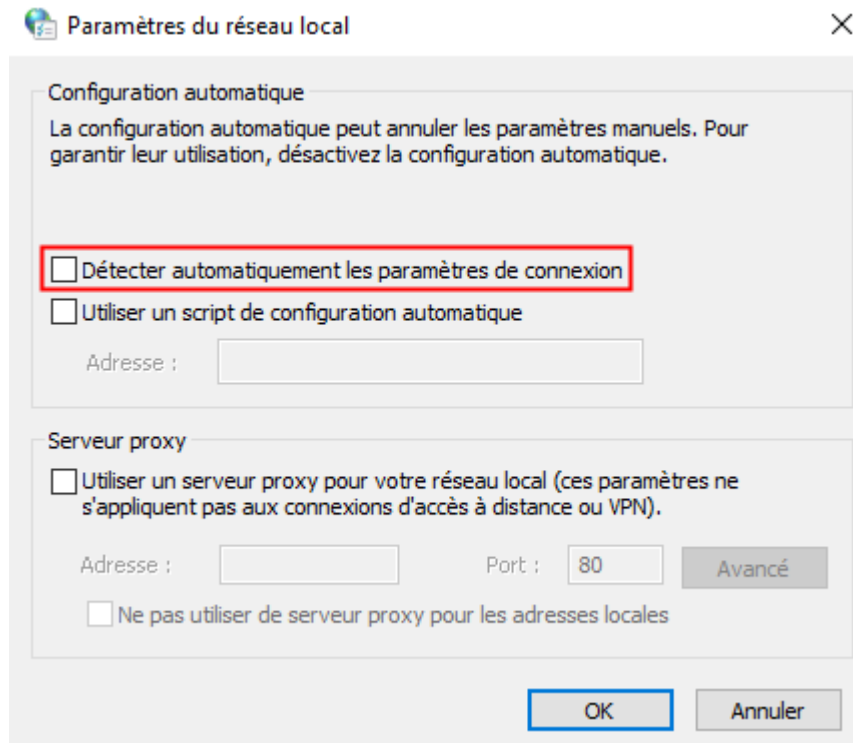
La raison est que Explorer envoie la commande PUT avec le chemin cible et le contenu à ELOix. De cette manière, il est impossible de constater de quelle SORD provient le contenu, étant donné que l'ID du SORD manque.

Connexion lente vers le lecteur WebDAV

Si la connexion au lecteur WebDAV et Windows Vista devait être lente, veuillez procéder de la manière suivante :

1. Ouvrez le dialogue de configuration *Options Internet*.
2. Basculez vers l'onglet *Connexion*.
- 3.

Sélectionnez le bouton *Réglages LAN*.



Le dialogue Réglages pour le réseau local apparaît.

4. Veuillez désactiver l'option *Reconnaître automatiquement les réglages*.
5. Confirmez avec *OK*.
6. Veuillez fermer les *Options Internet* avec *OK*.

Avec Windows XP

1. Veuillez ouvrir le poste de travail et sélectionnez *Outils > Connecter le lecteur réseau*.
2. Sélectionnez le lecteur réseau souhaité.
3. Veuillez sélectionner le lien *Demander une mémoire en ligne ou connecter avec un serveur de réseau*.

Le dialogue Windows permettant d'ajouter des ressources réseau démarre.

4. Sélectionnez *Suivant*.
5. Sélectionner *Sélectionner une autre ressource de réseau*.
6. Sélectionnez *Suivant*.
7. Entrez l'adresse vers ELO WebDAV.
8. Sélectionnez *Suivant*.
9. Veuillez entrer un nom pour l'adresse de réseau.
10. Sélectionner *Terminer*.

Utilisation de WebDAV Redirectors

A partir de Windows Server 2016

Côté serveur, à partir de Windows Server 2016, le composant *WebDAV-Redirector* doit être installé.

Procédez de la manière suivante pour installer le composant :

1. Veuillez utiliser la commande PowerShell suivante :

```
Install-WindowsFeature WebDAV-Redirector -Restart
```

2. Ensuite, veuillez vérifier le statut de l'installation avec la commande PowerShell suivante :

```
Get-WindowsFeature WebDAV-Redirector | Format-Table -AutoSize
```

```
Display Name      Name              Install State
-----
[X] WebDAV Redirector WebDAV-Redirector Installed
```

Si WebDAV a bien été installé, la valeur *Installed* apparaît dans le tableau.

WebDAV-Redirector pour Windows Server 2016

Vous trouverez les informations sous le lien suivant via l'utilisation de WebDAV via WebDAV Redirector (Sous Windows 7, Windows 8, Windows Server 2008 ou Windows Server 2012) :

<https://learn.microsoft.com/en-us/iis/publish/using-webdav/using-the-webdav-redirector>

Information

- Desktop Experience doit être installé pour Windows Server à partir de la version 2008.
- Au cas où le message d'erreur "système 67 Le nom de réseau est introuvable" : lors de l'intégration de ELO WebDAV en tant que lecteur réseau, veuillez vérifier si le service Windows client Web fonctionne et si Desktop Experience est installé.

Avec la ligne de commande

Pour mapper ELO WebDAV à un lecteur réseau, veuillez utiliser la commande dans la ligne de commande Windows :

```
net use Z: \\<nom de l'hôte>:<port>/ix-<nom de l'archive>/ixwebdav/persistent:yes
```

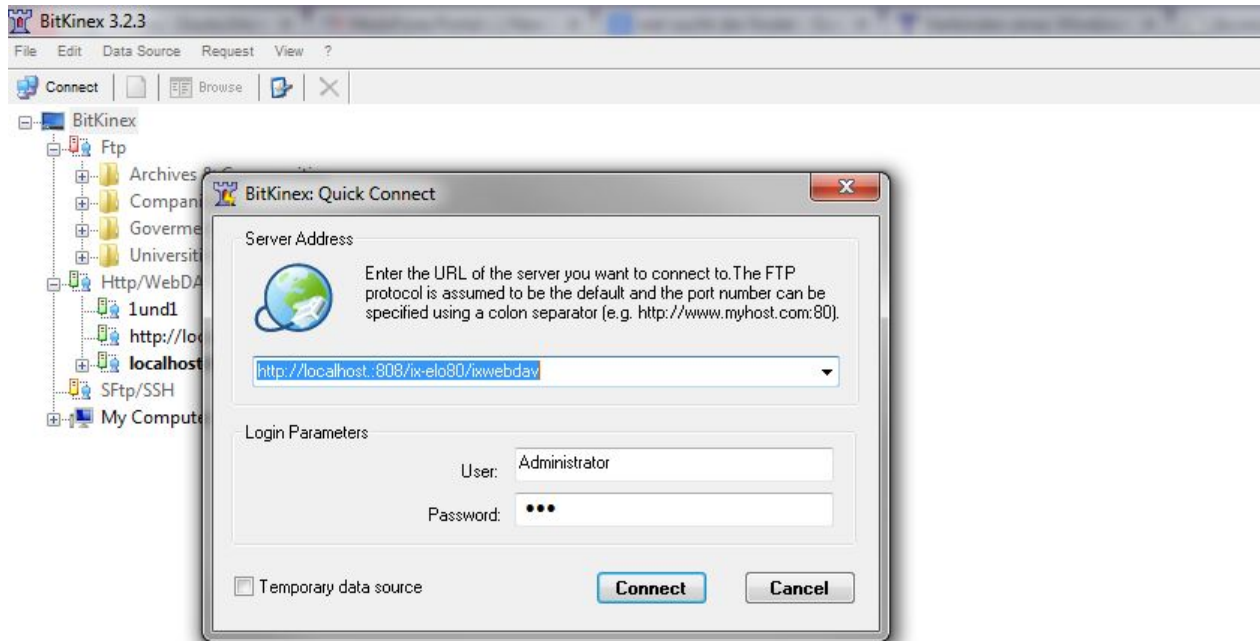
Le paramètre */persistent* permet de déterminer si le lecteur réseau doit être disponible après un redémarrage. Lorsque la valeur est *no*, la connexion ne sera plus restaurée.

Avec NetDrive



1. Sélectionnez *New Site*, puis donnez un nom à la connexion.
2. Dans *Site IP or URL*, entrez l'adresse vers ELO WebDAV.
3. Dans le menu déroulant *Server Type*, veuillez sélectionner l'entrée *WebDav*.
4. Veuillez entrer le port du serveur dans le champ *Port*.
5. Sélectionnez le lecteur que vous souhaitez utiliser.
6. Veuillez entrer vos données d'accès ELO dans *Account* et *Password*.
7. Pour activer le verrouillage SSL, sélectionnez *Advanced*, et activez *Use HTTPS*.
8. Pour utiliser le verrouillage SSL, basculez le port de 8080 vers 443
9. Sélectionnez *Save* pour enregistrer la connexion.
10. Cliquez sur *Connect* pour sélectionner la connexion.

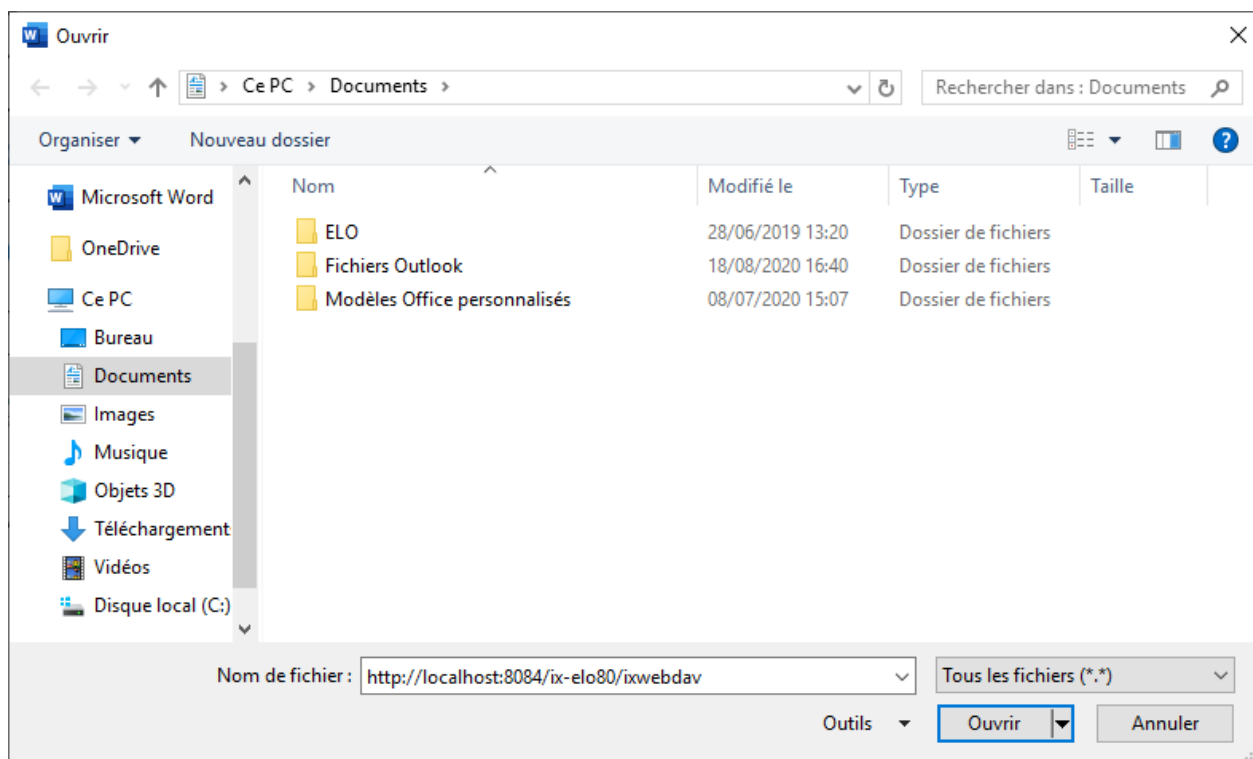
Avec BitKinex



A l'opposé de Windows Explorer et NetDrive, la connexion BitKinex ne supporte pas WebDAV comme lecteur réseau, mais utilise une propre interface. BitKinex permet de verrouiller des classeurs et fichiers, de déplacer et de copier des fichiers du serveur, sans devoir les télécharger.

1. Pour connecter BitKinex à ELO WebDAV, sélectionnez *Connexion* ou *Quick Connect* dans le menu *File*.
2. Veuillez entrer l'adresse Internet vers ELO WebDAV und les données de compte ELO.
3. Sélectionnez *Connect*.

Utiliser WebDAV avec les applications Microsoft Office



Microsoft Office utilise un propre client WebDAV. C'est pourquoi vous pouvez utiliser une archive ELO dans les applications Office comme Word, Excel ou Powerpoint, sans qu'ELO WebDAV soit connecté à un lecteur réseau.

1. Dans le dialogue *Ouvrir*, entrez l'adresse Internet comme nom de fichier, puis confirmez l'entrée avec la touche Entrée.
2. Veuillez confirmer votre entrée avec la touche ENTREE.

Remarque

Le nom de l'archive ne change pas lorsque vous modifiez le nom d'affichage.

Ne sélectionnez pas le bouton *OK*.

Remarque générale concernant l'utilisation sous les applications Microsoft Office

Avec les réglages standards, certains programmes Microsoft Office ouvrent des documents qui sont appelés via un hyperlien, seulement avec un accès en écriture. C'est pourquoi vous devriez modifier la valeur de la clé `OpenDocumentsReadWriteWhileBrowsing` en "1" (DWORD).

Vous trouverez la clé sous :

```
HKEY_CURRENT_USER\Software\Microsoft\Office\<version>\Common\Internet
```

Le site suivant propose un guide : http://www.webdavsystem.com/server/documentation/ms_office_read_only.

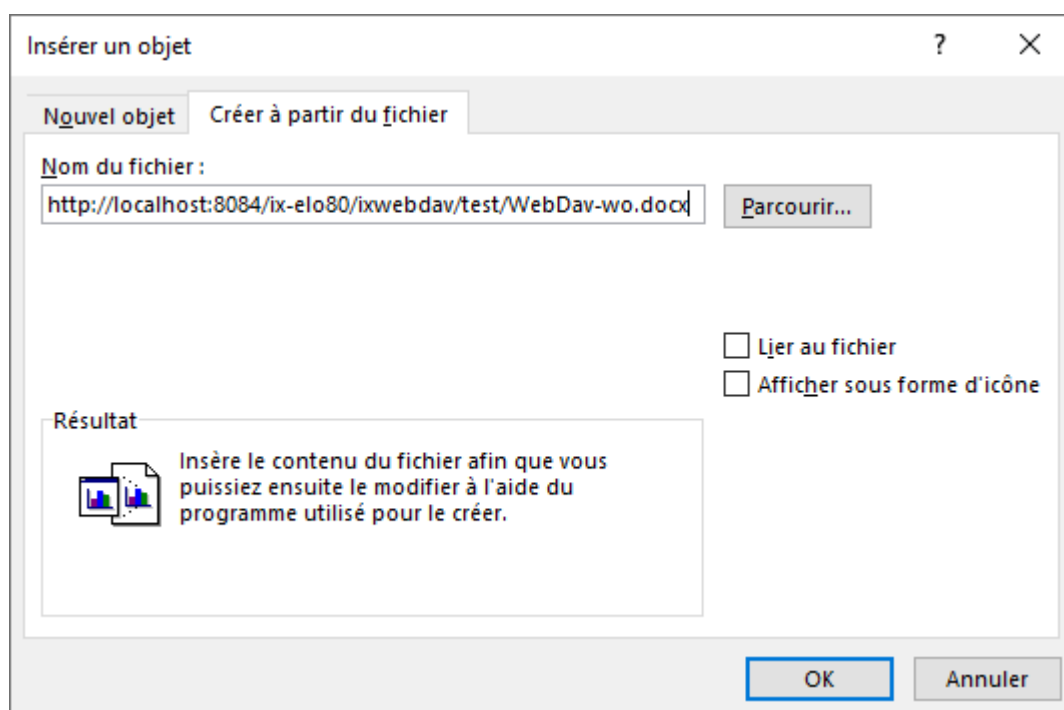
Si un dialogue d'authentification s'affiche lors de chaque ouverture de documents Office, les réglages suivants doivent être modifiés.

- Activez l'option *Authentification automatique avec nom utilisateur et mot de passe* (à trouver via : *Options Internet > Sécurité > Intranet local > Ajuster le niveau > Authentification utilisateur > Authentification*)
- Le serveur ELOix doit se trouver dans la zone Intranet. 2 entrées sont requises :
 - Un avec FQN (par exemple : `http://srvtdev.elo.local`)
 - Un sans FQN (par exemple : `http://srvtdev`)
- Dans le registre Windows, créez l'entrée (REG_MULTI_SZ) du nom *AuthForwardServerList* sous :

```
HKEY_LOCAL_MACHINE\SYSTEM\CurrentControlSet\Services\WebClient\Parameters
```

- En tant que valeur, utilisez le nom d'hôte du serveur d'indexation en tant que valeur.
- 2 entrées sont requises :
 - Un avec FQN (par exemple : `http://srvtdev.elo.local`)
 - Un sans FQN (par exemple : `http://srvtdev`)

Intégrer les objets dans les applications MS Office depuis l'archive



Par le biais de ELO WebDAV, les fichiers peuvent être intégrés en tant qu'objet depuis ELO.

Utiliser WebDAV ELO sous Linux

Dans Linux, la procédure d'authentification NTLM n'est pas utilisée. A la place, c'est la procédure d'authentification de base qui est mise en place. C'est pourquoi nous vous recommandons de sécuriser le transfert de données avec SSL.

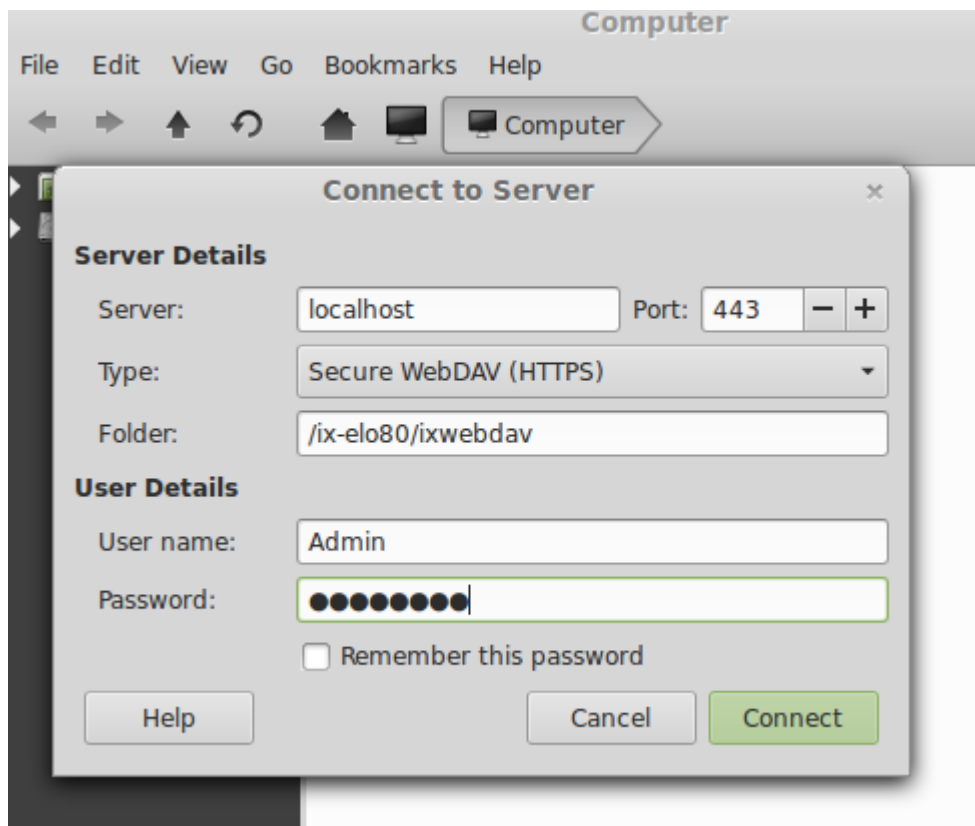
Davfs2 (ligne de commande)

1. Veuillez utiliser la commande suivante :

```
sudo mount.davfs -o userid=<LINUX-USER> http://<Servername>:<Port>/ix-<Name des Reposit
```

2. Remplacez les gardes-place.

Gnome/Nautilus



1. Dans Nautilus, sélectionnez *Emplacements > Connecter au serveur* ou dans le menu *File > Connecter au serveur*.
2. Entrez les réglages suivants :

| Champ | Remarques |
|-----------|---|
| Serveur | Le nom de serveur |
| Port | Le port utilisé. Par défaut, pour HTTPS 443 |
| Folder | Le chemin vers le répertoire WebDAV correspondant |
| User name | Nom du compte ELO utilisé |

Champ Remarques

Mot de passe Mot de passe du compte ELO utilisé

KDE/Dolphin

Veillez ouvrir l'adresse vers ELO WebDAV avec Dolphin ou Konqueror.

Utiliser WebDAV sous MAC OS X

Sous Linux, la procédure d'authentification NTLM n'est pas utilisée. A la place, c'est la procédure d'authentification de base qui est mise en place. C'est pourquoi nous vous recommandons de sécuriser le transfert de données avec SSL.

Ligne de commande

1. Veuillez utiliser la commande suivante :

```
mount -t webdav http://<Servername>:<Port>/ix-<Name des Repositorys>/ixwebdav/<Mount-Po
```

2. Remplacez les gardes-place.

Finder

1. Dans Finder, sélectionnez *Basculer vers > Connexion au serveur...*
2. Dans le champ *Adresse serveur*, veuillez entrer l'adresse Internet vers ELO WebDAV.
3. Sélectionnez *Connecter*

Information

Pendant le traitement sous Finder, beaucoup de fichiers temporaires sont créés, chargés dans l'archive, puis supprimés. Par ailleurs, les fichiers sont également créés dans le dossier racine d'ELO. C'est pourquoi le compte authentifié doit posséder des droits d'écriture pour le dossier racine.

Cyberduck

A l'opposé de Finder, l'outil Cyberduck ne crée pas de fichiers temporaires.

1. Après l'installation de Cyberduck, veuillez démarrer celui-ci à partir du répertoire programme.
2. Sélectionnez *Nouvelle connexion*.

Open Connection ✕

WebDAV (Web-based Distributed Authoring and Versioning) ▾

Server: Port:

URL: <http://Administrator@localhost:9090/ix-elo90/ix...> ⚠

Username:

Password:

Anonymous Login

SSH Private Key:

Save Password

⬆ More Options

Path:

Connect Mode: ▾

Encoding: ▾

1. Entrez les réglages suivants :

| Champ/option | Remarques |
|-----------------------------|---|
| Serveur | Le nom de serveur |
| Port | Le port utilisé |
| Nom utilisateur | Nom du compte ELO utilisé |
| Mot de passe | Mot de passe du compte ELO utilisé |
| Enregistrer le mot de passe | Activé |
| Chemin | Le chemin vers le répertoire WebDAV correspondant |

Utiliser WebDAV ELO sous Android

WebDAV File Manager

1. Un nouveau serveur doit être configuré pour la connexion à ELO WebDAV (entrée de menu *Server Add*).
 - Nom : nom de la connexion (par exemple : "ELO")
 - URL : adresse Internet vers ELO WebDAV.

Remarque

Ici, n'entrez surtout pas de numéro de port.

- User Name : nom du compte ELO
 - Mot de passe : mot de passe pour le compte ELO.
2. Veuillez sélectionner le réglage *Optionally specify a port number* pour entrer le port.
 3. Sélectionnez *Registration*.

WebDAV Nav Lite

1. Sélectionnez le signe Plus afin d'entrer un nouveau serveur WebDAV.
2. Veuillez entrer les valeurs suivantes :
 - Nom : nom de la connexion (par exemple : "ELO")
 - Serveur URL : adresse Internet vers ELO WebDAV.
 - Nom utilisateur : nom de compte ELO
 - Mot de passe : mot de passe pour le compte ELO.

Utiliser WebDAV sous iOS

WebDAV Navigator

1. Sélectionnez le signe Plus afin d'entrer un nouveau serveur WebDAV.
2. Veuillez entrer les valeurs suivantes :
 - Nom : nom de la connexion (par exemple : "ELO")
 - Adresse serveur : adresse Internet vers ELO WebDAV.
 - Nom utilisateur : nom de compte ELO
 - Mot de passe : mot de passe pour le compte ELO.

Over-the-air

1. Sélectionnez *Add Server*.
2. Veuillez entrer les valeurs suivantes :
 - Display Name : nom de la connexion (par exemple : "ELO")
 - URL : adresse Internet vers ELO WebDAV.
 - User-ID : nom du compte ELO
 - Mot de passe : mot de passe pour le compte ELO.

Aperçu : clients WebDAV

ELO WebDAV a été testé avec les clients WebDAV suivants

| Client | Systèmes d'exploitation | Connecter | LOCK PROPPATCH | | MOVE/ COPY | Gratuit | Remarques |
|---------------------------------|-------------------------|----------------------|----------------|-----|---------------|---|--|
| | | en tant que lecteur | | | | | |
| Windows Explorer | Windows | Oui | Non | Non | | N/A | |
| BitKinex | Windows | Non | Oui | Non | Oui | Oui | |
| WebDrive | Windows, Mac | Oui | Oui | Non | Non | Non | Crée des fichiers temporaires |
| NetDrive | Windows | Oui | Non | Non | Non | Oui, pour une utilisation non-commerciale | |
| Cyberduck | Windows, Mac | Non | Non | Oui | Non | Oui | |
| Cross FTP Pro | Windows, Mac, Linux | Non | Oui | Non | Oui | Non | |
| CarotDAV | Windows | Non | | Oui | Oui | Oui | |
| WebDav plugin de TotalCommander | Windows, Android | Non | Non | Non | | Gratuit pour Android | |
| Transmit | Mac | Lecteur et propre UI | Non | Non | Oui | Non | Crée des fichiers temporaires Enregistrer les fichiers Temp dans le dossier racine et dans le classeur actuel |
| Finder | Mac | Oui | Non | Non | Non | N/A | |
| Cadaver | Linux | Non | Oui | Oui | Oui | Oui | Ligne de commande |
| Dolphin | Linux | Non | Non | Non | Oui | Oui | |
| Nautilus | Linux | Non | Non | Non | Non | Oui | |
| davfs2 | Linux | Oui | Non | Non | Non | Oui | Crée des fichiers temporaires |

| Client | Systèmes d'exploitation | Connecter | | | MOVE/ COPY | Gratuit | Remarques |
|------------------------|----------------------------|---------------------------|------|-----------|---------------|---------|--|
| | | en tant que lecteur | LOCK | PROPPATCH | | | |
| Microsoft Office | Windows, Mac | Non | Non | Non | Non | Non | |
| WebDAV File Manager | Android | Non | Non | Non | Oui | Oui | |
| WebDAV Nav Lite | Android | Non | Non | Non | Oui | Oui | |
| FolderSync Lite | Android | Non | Non | Non | Oui | Oui | |
| WebDAV Navigator | iOS | Non | Non | Non | Oui | Oui | |
| OverTheAir | iOS | Non | Non | Non | | Oui | Pas pour une modification. Seulement pour lire et télécharger les fichiers. |

ELO WebDAV for SAP® ILM

ELO WebDAV 3.1 for SAP® ILM est un add-on intégré dans le serveur d'indexation qui permet d'utiliser le serveur d'indexation ELO en tant qu'emplacement de dépôt dans les scénarios SAP-Information-Lifecycle-Management (ILM).

Remarque

Pour enregistrer les propriétés de SAP, le masque *WebDAV ILM* a été créé automatiquement, mais seulement lors de la première requête de SAP.

Vous trouverez d'autres informations sous :

[ELO Suite for SAP ArchiveLink® \(SAP NetWeaver® & SAP S/4HANA®\) > ELO WebDAV for SAP® ILM](#)