



Client-Administration

ELO WebDAV



Inhaltsverzeichnis

WebDAV	3
ELO WebDAV-Server-Adresse	3
ELO WebDAV unter Windows verwenden	5
WebDAV unter Linux verwenden	14
WebDAV unter MAC OS X verwenden	16
WebDAV unter Android verwenden	18
WebDAV unter iOS verwenden	19
Übersicht: WebDAV-Clients	20
ELO WebDAV for SAP® ILM	22

WebDAV

ELO WebDAV-Server-Adresse

Information

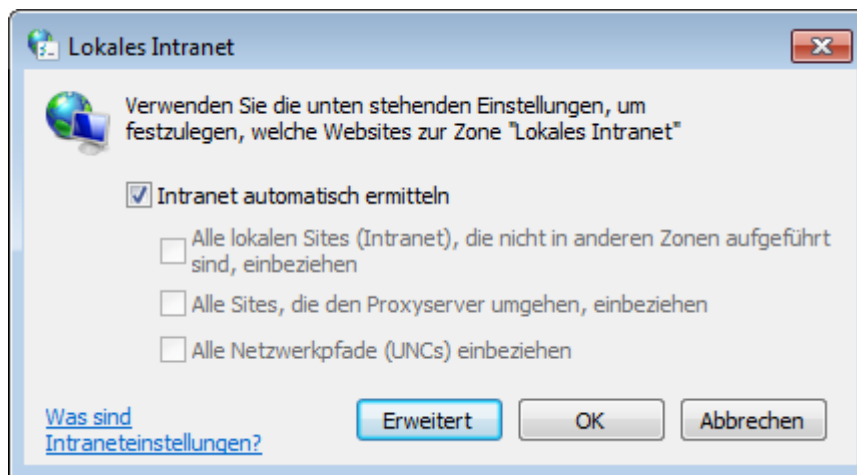
ELO WebDAV ist bereits in den ELO Indexserver integriert. Sie erreichen das ELO WebDAV-Verzeichnis über den Browser. Geben Sie dazu die ELO WebDAV-Adresse nach folgendem Schema ein:

```
http://<Servername>:<Port>/ix-<Name des Repositorys>/ixwebdav
```

Verbindung mit vollqualifiziertem Domännennamen

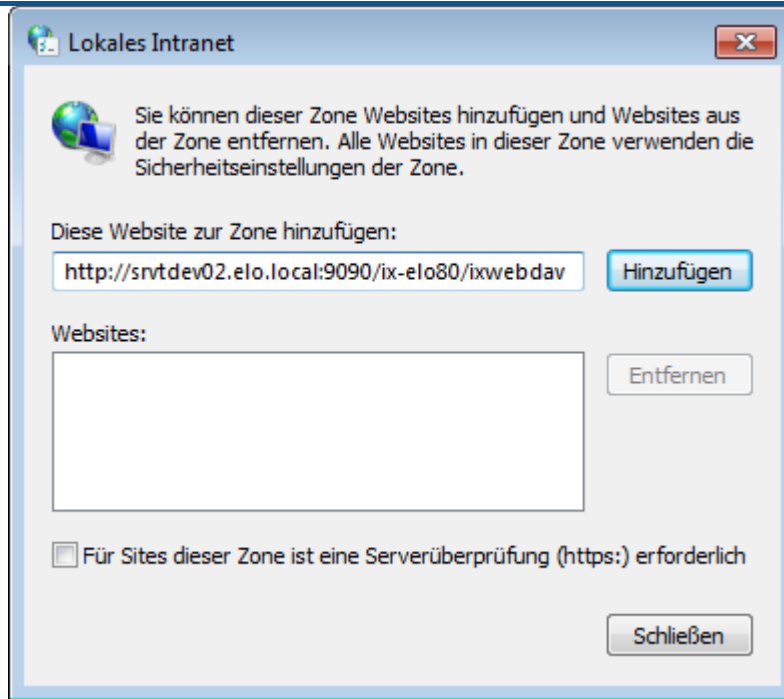
Wenn Sie den WebDAV-Server über den vollqualifizierten Domännennamen (Fully-Qualified Domain Name, FQDN) verbinden wollen, müssen Sie den entsprechenden Server in die Zone *Lokales Intranet* aufnehmen:

1. Öffnen Sie den Konfigurationsdialog *Internetoptionen*.
2. Wechseln Sie auf die Registerkarte *Sicherheit*.
3. Wählen Sie den Button *Sites*.



Der Dialog *Lokales Intranet* erscheint.

4. Achten Sie darauf, dass die Einstellung *Intranet automatisch ermitteln* aktiviert ist.
5. Wählen Sie *Erweitert*.



Ein weiterer Dialog *Lokales Intranet* erscheint.

6. Tragen Sie die vollqualifizierte URL des Servers ein.

Folgende Beispiele verdeutlichen den Unterschied zwischen einer normalen URL und einer vollqualifizierten URL:

- Normale URL: `http://srvtdev02:9090/ix-elo80/ixwebdav`
- Vollqualifizierte URL: `http://srvtdev02.elo.local:9090/ix-elo80/ixwebdav`

7. Wählen Sie *Hinzufügen*.

8. Schließen Sie den Dialog.

9. Schließen Sie die weiteren Dialoge mit *OK*.

ELO WebDAV unter Windows verwenden

Unter Windows wird die NTLM-Authentifizierung verwendet. D. h. Passwörter werden nur verschlüsselt an den Server übertragen.

Allgemeine Hinweise zur Verwendung unter Windows

Nachfolgend einige Hinweise zur Verwendung von WebDAV unter Windows.

WebDAV-Redirector

Auf der Server-Seite muss ab Windows Server 2016 die Komponente *WebDAV-Redirector* installiert sein.

Weitere Informationen finden Sie weiter unten unter Verwendung des WebDAV-Redirectors.

WebClient

Auf den Client-Rechnern muss der Windows-Dienst *WebClient* gestartet sein. Idealerweise sollte der Dienst auf automatischen Start gestellt sein.

1. Zum Einstellen des Starttyps verwenden Sie beispielsweise folgenden PowerShell-Befehl:

```
Set-Service WebClient -StartupType Automatic
```

2. Zum Starten des Dienstes nutzen Sie beispielsweise folgenden PowerShell-Befehl:

```
Start-Service WebClient
```

Datenübertragungsrate

Mit Standardeinstellungen lassen sich über WebDAV maximal Dateien bis 47 MB übertragen.

1. Um den eine größere Übertragungsrate zu ermöglichen, passen Sie in der Registry den Schlüssel `FileSizeLimitInBytes` an.

Sie finden den Schlüssel unter:

```
HKEY_LOCAL_MACHINE\SYSTEM\CurrentControlSet\Services\WebClient\Parameters
```

Sie können hier Werte bis zu 4 GB (4294967295 Byte) eintragen.

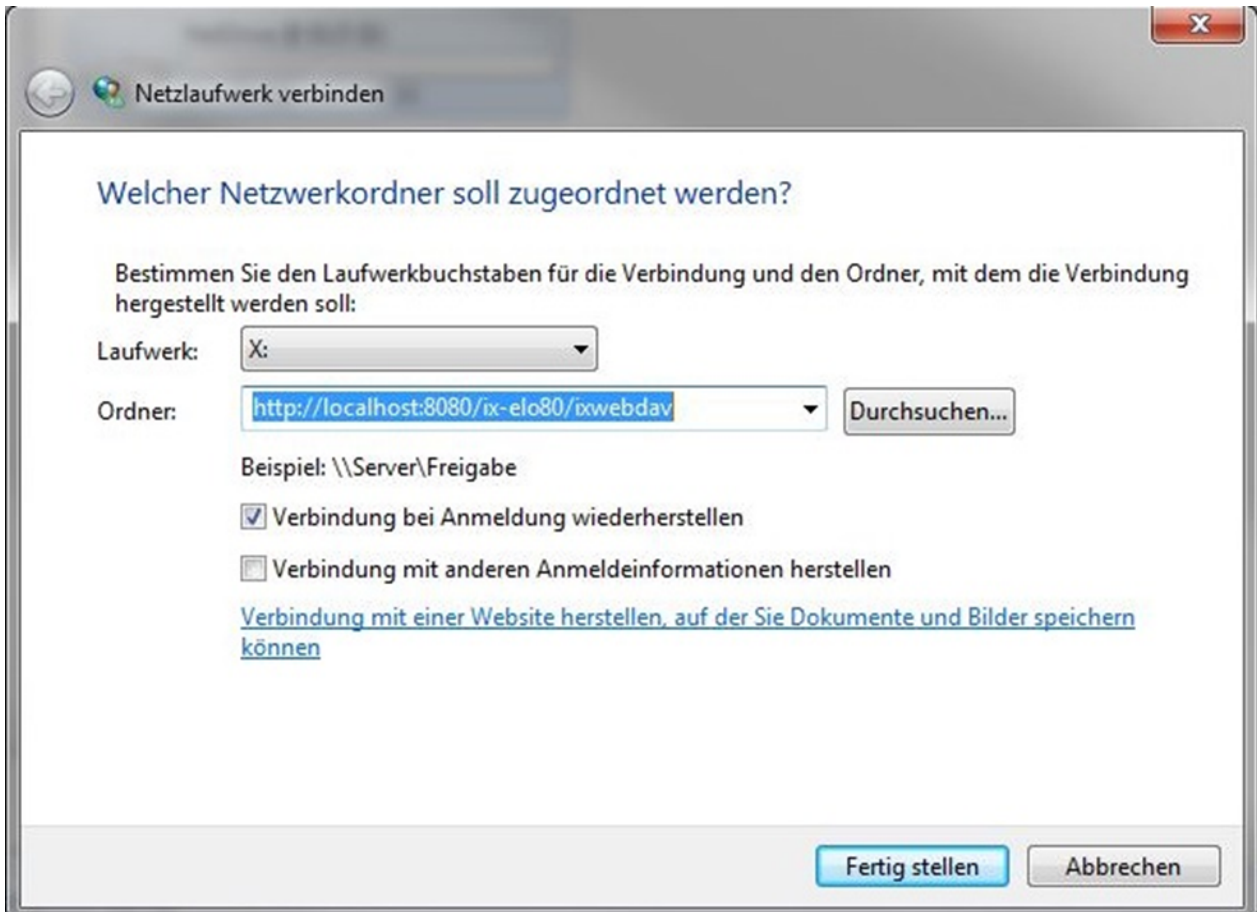
2. Starten Sie anschließend den WebClient-Dienst neu, damit die Änderungen wirksam werden.

Pfadlänge

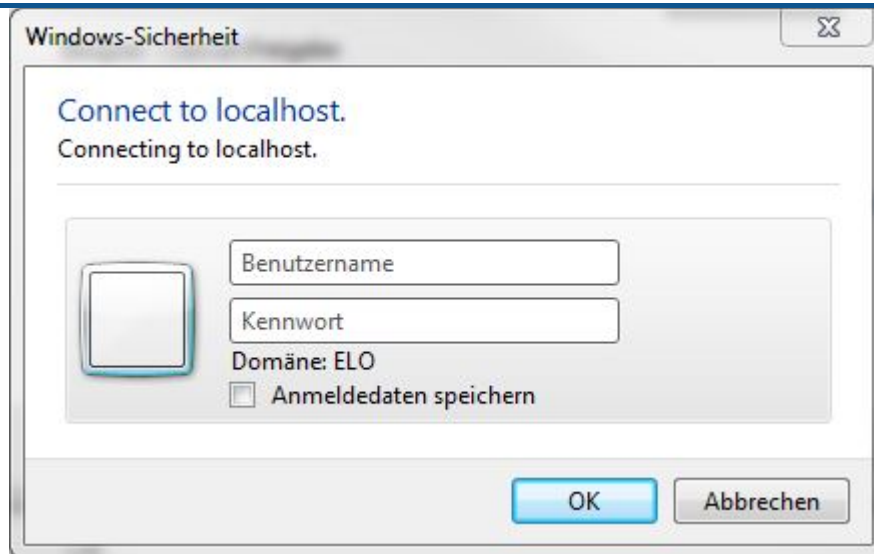
Beachten Sie, dass unter Windows die maximale Pfadlänge 260 Zeichen beträgt.

Mit Windows Explorer als Netzlaufwerk verbinden (ab Windows Vista)

1. Um ELO WebDAV als Netzlaufwerk unter Windows (Vista oder höher) mit dem ELO WebDAV zu verbinden, rufen Sie zunächst den Explorer auf.
2. Öffnen Sie das Kontextmenü für *Computer* oder *Netzwerk*.
3. Im Kontextmenü wählen Sie den Menübefehl *Netzlaufwerk verbinden*.



1. Wählen Sie einen entsprechend freien Laufwerksbuchstaben und geben unter *Ordner* die Adresse zu Ihren ELO WebDAV ein.
2. Wählen Sie *Fertig stellen*.



Gehört das angemeldete Windows-Konto zum Active Directory und ist in ELO vorhanden, wird die NTLM-Authentifizierung automatisch angewendet und keine Anmeldeinformationen sind einzugeben. Sonst wird man Dialog Windows-Sicherheit nach Username und Password gefragt.

3. Autorisieren Sie sich mit den ELO Kontodaten.

Beachten Sie

In diesem Fall wird das Basic-Authentifizierungsverfahren verwendet, und das Password wird als Klartext an den Server übertragen. Sie können die Datenübertragung durch SSL sichern.

Entsprechend sollten Sie in der Registry den Wert des Schlüssels `BasicAuthLevel` auf "2" (dezimal) ändern. Sie finden den Schlüssel unter:

```
HKEY_LOCAL_MACHINE\SYSTEM\CurrentControlSet\Services\WebClient\Parameters
```

Beachten Sie

Beim Kopieren von Dokumenten gehen die Metadaten verloren.

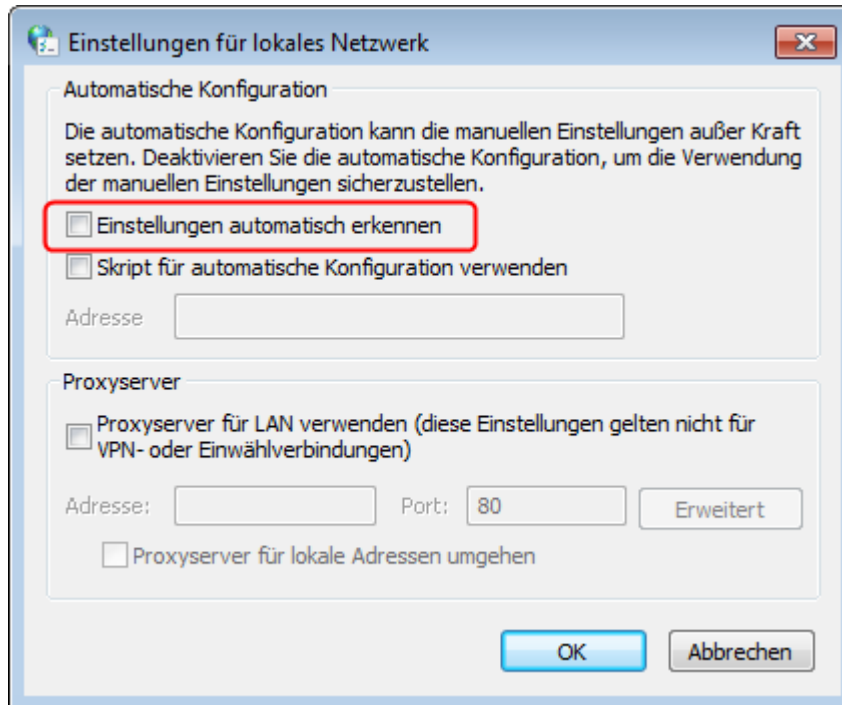
Der Grund dafür ist, dass der Explorer den PUT-Befehl mit dem Zielpfad und dem Inhalt zum ELOix sendet. Es ist daher unmöglich festzustellen, von welchem SORD der Inhalt kommt, da die SORD-ID fehlt.

Langsame Verbindung zum WebDAV-Laufwerk

Wenn die Verbindung zum WebDAV-Laufwerk und Windows Vista oder höher nur mit niedriger Geschwindigkeit erfolgt, beachten Sie folgende Schritte:

1. Öffnen Sie den Konfigurationsdialog *Internetoptionen*.
2. Wechseln Sie auf die Registerkarte *Verbindung*.
- 3.

Wählen Sie den Button *LAN-Einstellungen*.



Der Dialog Einstellungen für lokales Netzwerk erscheint.

4. Deaktivieren Sie die Option *Einstellungen automatisch erkennen*.
5. Bestätigen Sie mit *OK*.
6. Schließen Sie die *Internetoptionen* mit *OK*.

Mit Windows XP

1. Öffnen Sie den Arbeitsplatz und wählen Sie *Extras > Netzlaufwerk verbinden*.
2. Wählen Sie den gewünschten Laufwerksbuchstaben aus.
3. Wählen Sie den Link *Onlinespeicherplatz anfordern oder mit einem Netzwerkserver verbinden*.

Der Windows-Dialog zum Hinzufügen von Netzwerkressourcen startet.

4. Wählen Sie *Weiter*.
5. Wählen Sie *Eine andere Netzwerkressource auswählen*.
6. Wählen Sie *Weiter*.
7. Geben Sie die Adresse von ELO WebDAV ein.
8. Wählen Sie *Weiter*.
9. Geben Sie einen Namen für die Netzwerkadresse ein.
10. Wählen Sie *Fertig stellen*.

Verwendung des WebDAV-Redirectors

Ab Windows Server 2016

Auf der Server-Seite muss ab Windows Server 2016 die Komponente *WebDAV-Redirector* installiert sein.

Für die Installation gehen Sie folgendermaßen vor:

1. Nutzen Sie folgenden PowerShell-Befehl:

```
Install-WindowsFeature WebDAV-Redirector -Restart
```

2. Prüfen Sie anschließend den Status der Installation mit folgendem PowerShell-Befehl:

```
Get-WindowsFeature WebDAV-Redirector | Format-Table -AutoSize
```

```
Display Name      Name              Install State
-----
[X] WebDAV Redirector WebDAV-Redirector Installed
```

Wurde WebDAV-Redirector erfolgreich installiert, erscheint in der ausgegebenen Tabelle der Wert `Installed`.

WebDAV-Redirector vor Windows Server 2016

Unter folgendem Link finden Sie die Informationen über die Verwendung von WebDAV über den WebDAV-Redirector (Unter Windows 7, Windows 8, Windows Server 2008 oder Windows Server 2012):

<https://learn.microsoft.com/en-us/iis/publish/using-webdav/using-the-webdav-redirector>

Information

- Für Windows Server ab Version 2008 muss Desktop Experience installiert werden.
- Wenn Sie die Fehlermeldung "System Fehler 67 aufgetreten. Der Netzwerkname wurde nicht gefunden" beim Einbinden des ELO WebDAV als Netzlaufwerk bekommen, bitte prüfen Sie, ob der Windows-Dienst *WebClient* läuft und ob Desktop Experience installiert ist.

Mit der Kommandozeile

Um ELO WebDAV zu einem Netzlaufwerk zu mappen, nutzen Sie in der Windows-Kommandozeile den Befehl:

```
net use Z: \\<Host-Name>:<Port>/ix-<Name des Repositorys>/ixwebdav/persistent:yes
```

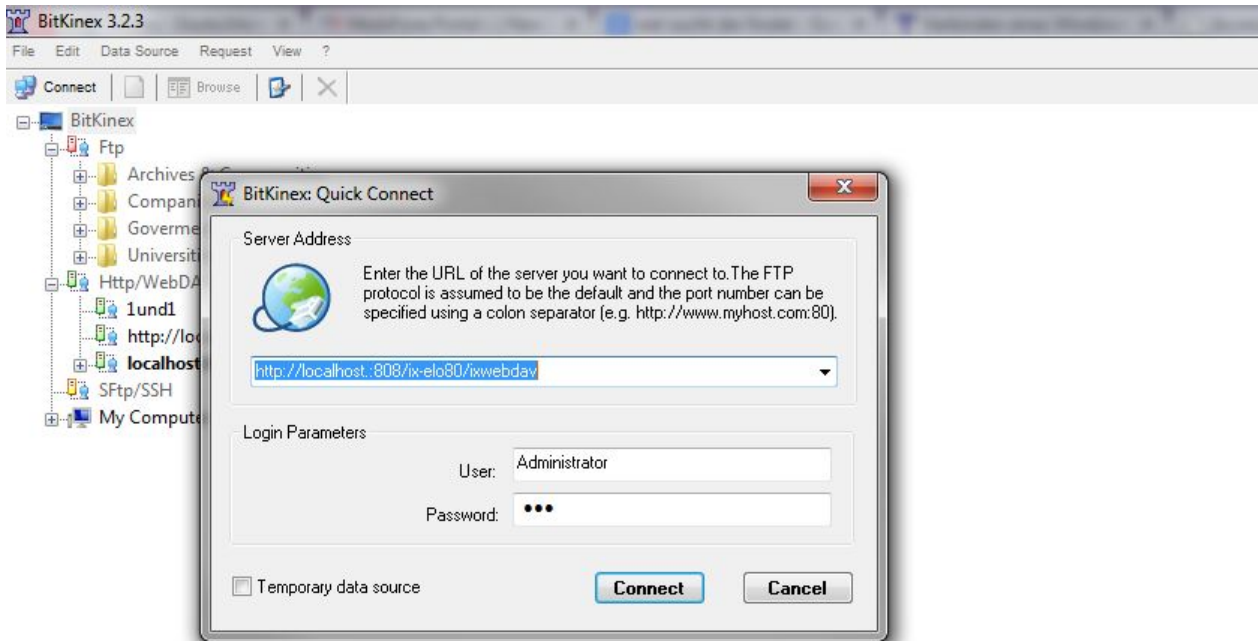
Über den Parameter `/persistent` können Sie festlegen, ob das Netzlaufwerk auch nach einem Neustart wieder verfügbar sein soll. Setzt man hier den Wert `no`, wird die Verbindung nicht mehr wiederhergestellt.

Mit NetDrive



1. Wählen Sie *New Site* und geben Sie einen Namen für die Verbindung ein.
2. Geben Sie bei *Site IP or URL* die Adresse zum ELO WebDAV ein.
3. Wählen Sie im Drop-down-Menü *Server Type* den Eintrag *WebDav* aus.
4. Tragen Sie in das Feld *Port* den Port des Servers ein.
5. Wählen Sie den Laufwerksbuchstaben aus, den Sie verwenden möchten.
6. Geben Sie Ihre ELO Zugangsdaten bei *Account* und *Password* ein.
7. Um SSL-Verschlüsselung zu aktivieren, wählen Sie *Advanced* und aktivieren Sie *Use HTTPS*.
8. Um SSL-Verschlüsselung zu benutzen, wechseln Sie den Port von 8080 auf 443.
9. Um die Verbindung zu speichern, wählen Sie *Save*.
10. Um die Verbindung herzustellen, wählen Sie *Connect*.

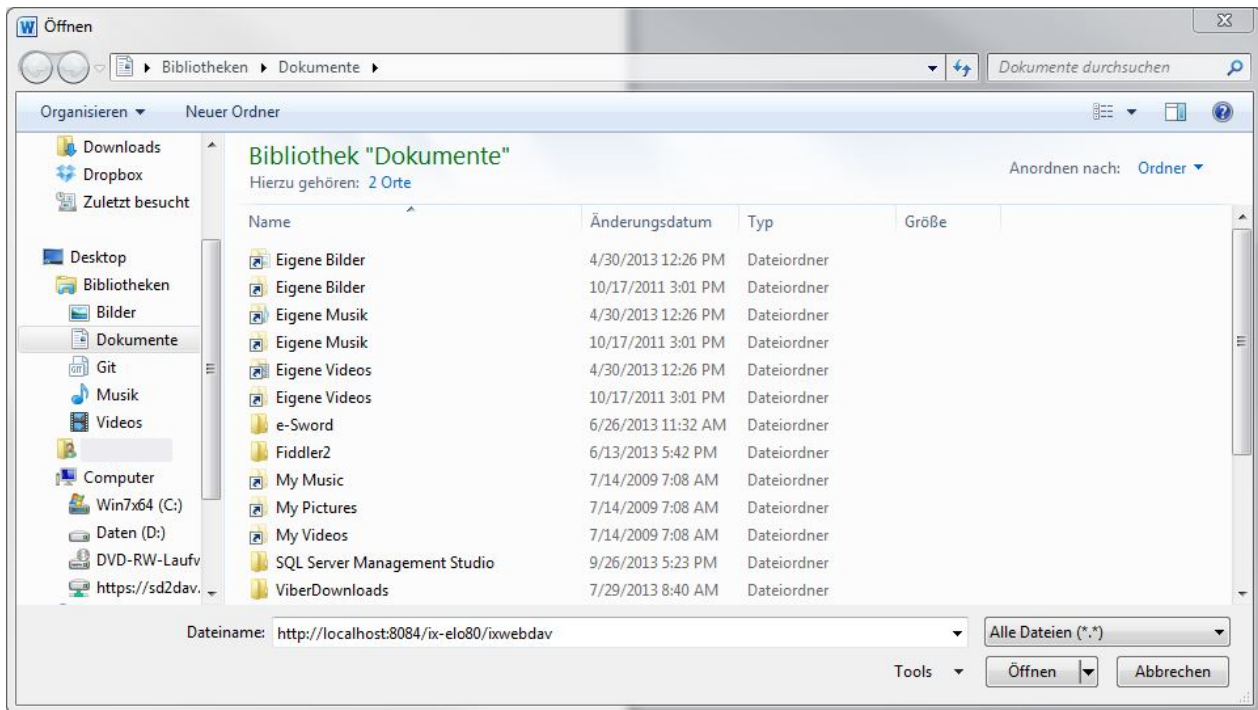
Mit BitKinex



Im Gegensatz zum Windows Explorer und NetDrive unterstützt BitKinex Verbindung mit WebDAV als Netzlaufwerk nicht, sondern verwendet eine eigene Oberfläche. Allerdings bietet BitKinex umfangreiche Features wie das Sperren von Ordner und Dateien, Verschiebung und Kopieren von Dateien im Server ohne Herunterladen von Dateien.

1. Um BitKinex mit ELO WebDAV zu verbinden, wählen Sie *Connect* oder *Quick Connect* im Menü *File*.
2. Geben Sie die Internetadresse zum ELO WebDAV und die ELO Kontodaten ein.
3. Wählen Sie *Connect*.

WebDAV unter Microsoft Office Anwendungen verwenden



Microsoft Office verwendet einen eigenen WebDAV-Client. Deshalb können Sie ein ELO Repository in Office-Anwendungen wie Microsoft Word, Microsoft Excel oder Microsoft PowerPoint öffnen, ohne ELO WebDAV mit einem Netzlaufwerk verbinden zu müssen.

1. Geben Sie im Dialog *Öffnen* die Internetadresse als Dateiname ein.
2. Bestätigen Sie die Eingabe mit der EINGABE-Taste.

Beachten Sie

Wählen Sie nicht den Button *OK*.

Allgemeiner Hinweis zur Verwendung unter Microsoft Office Anwendungen

Mit Standardeinstellungen öffnen einige Microsoft-Office-Programme Dokumente, die per Hyperlink aufgerufen werden, nur mit Lesezugriff. Entsprechend sollten Sie in der Registry den Wert des Schlüssels `OpenDocumentsReadWriteWhileBrowsing` auf "1" (DWORD) ändern.

Sie finden den Schlüssel unter:

```
HKEY_CURRENT_USER\Software\Microsoft\Office\<version>\Common\Internet
```

Mehr dazu bietet folgende Webseite eine Anleitung: http://www.webdavsystem.com/server/documentation/ms_office_read_only.

Falls beim Öffnen von Office-Dokumenten jedes Mal ein Anmeldedialog angezeigt wird, sind folgende Einstellungen zu ändern.

-

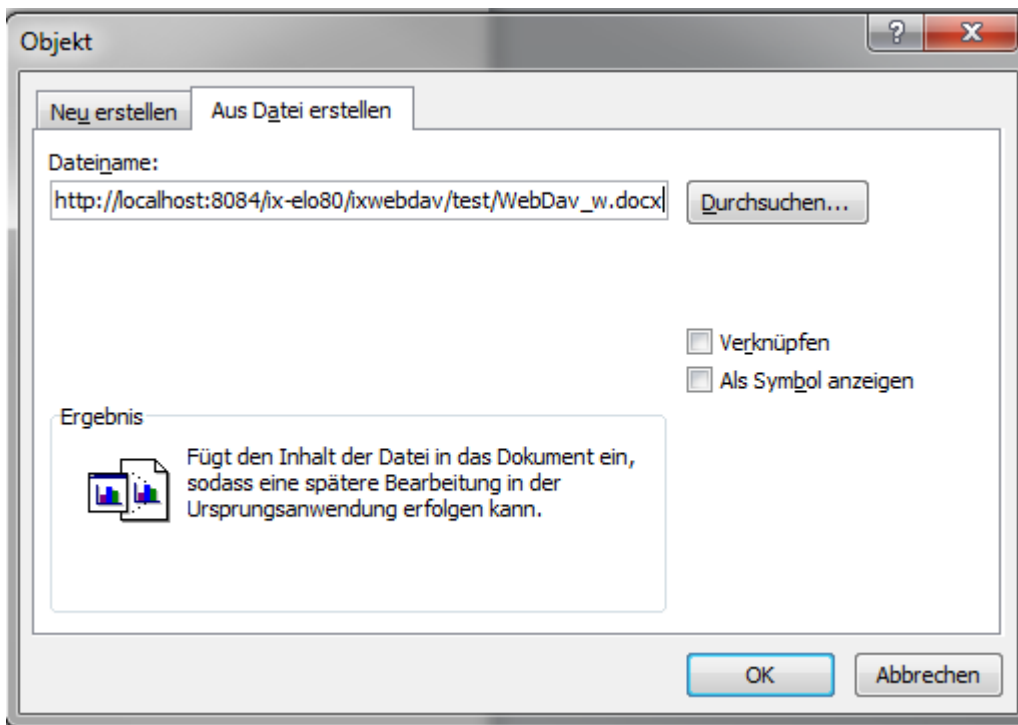
Aktivieren Sie die Option *Automatische Anmeldung mit aktuellem Benutzernamen und Kennwort* (zu finden über: *Internetoptionen > Sicherheit > Lokales Intranet > Stufe anpassen > Benutzerauthentifizierung > Anmeldung*).

- Der ELOix-Server muss in der Intranet-Zone stehen. Sie benötigen 2 Einträge dafür:
 - Einen mit FQN (bspw.: `http://srvtdev.elo.local`)
 - Einen ohne FQN (bspw.: `http://srvtdev`)
- Erstellen Sie in der Windows-Registry den Eintrag (REG_MULTI_SZ) mit dem Namen *AuthForwardServerList* unter:

```
HKEY_LOCAL_MACHINE\SYSTEM\CurrentControlSet\Services\WebClient\Parameters
```

- Als Wert verwenden Sie den Hostnamen des IX-Servers als Wert setzen.
- Sie benötigen 2 Einträge dafür:
 - Einen mit FQN (bspw.: `http://srvtdev.elo.local`)
 - Einen ohne FQN (bspw.: `http://srvtdev`)

Objekte aus ELO in MS Office Anwendungen einbetten



Über ELO WebDAV lassen sich Dateien aus ELO auch als Objekt einbetten.

WebDAV unter Linux verwenden

In Linux wird das Authentifizierungsverfahren NTLM nicht verwendet. Stattdessen kommt das Basic-Authentification-Verfahren zum Einsatz. Deshalb ist es sehr empfehlenswert, dass Sie die Datenübertragung durch SSL sichern.

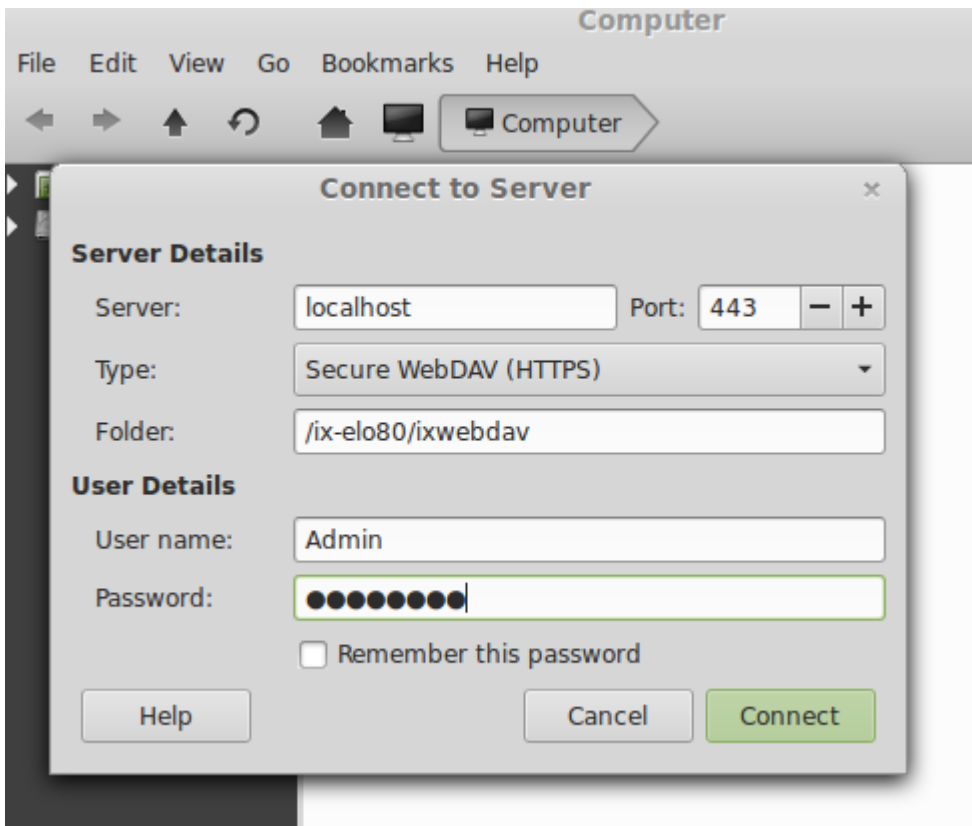
Davfs2 (Kommandozeile)

1. Nutzen Sie folgenden Befehl:

```
sudo mount.davfs -o userid=<LINUX-USER> http://<Servername>:<Port>/ix-<Name des Reposit
```

2. Ersetzen Sie die Platzhalter.

Gnome/Nautilus



1. In Nautilus wählen Sie *Orte > Mit Server verbinden* oder im Menü *File > Mit dem Server verbinden*.
2. Tragen Sie folgende Einstellungen ein:

Feld	Anmerkungen
Server	Der Server-Name
Port	Der verwendete Port. Im Standard für HTTPS 443
Folder	Der Pfad zu jeweiligen WebDAV-Verzeichnis
User name	Name des verwendeten ELO Kontos

Feld **Anmerkungen**

Password Passwort des verwendeten ELO Kontos

KDE/Dolphin

Öffnen Sie die Adresse zum ELO WebDAV mit Dolphin oder Konqueror.

WebDAV unter MAC OS X verwenden

Unter MAC OS X wird das Authentifizierungsverfahren NTLM nicht verwendet. Stattdessen kommt das Basic-Authentication-Verfahren zum Einsatz. Deshalb ist es sehr empfehlenswert, dass Sie die Datenübertragung durch SSL sichern.

Kommandozeile

1. Nutzen Sie folgenden Befehl:

```
mount -t webdav http://<Servername>:<Port>/ix-<Name des Repositorys>/ixwebdav/<Mount-Po
```

2. Ersetzen Sie die Platzhalter.

Finder

1. Wählen Sie im Finder auf *Gehe zu > Mit Server verbinden...*
2. Geben Sie bei *Serveradresse* die Internetadresse zum ELO WebDAV ein.
3. Wählen Sie *Verbinden*.

Information

Während der Bearbeitung unter Finder werden viele temporäre Dateien erzeugt, in ELO hochgeladen und danach wieder gelöscht. Außerdem werden die Dateien auch im Root-Ordner von ELO erzeugt. Deshalb muss das angemeldete Konto Schreibrechte für den Root-Ordner besitzen.

Cyberduck

Der Gratis Tool Cyberduck erzeugt, anders als der Finder, keine temporären Dateien.

1. Nach der Installation von Cyberduck, starten Sie Cyberduck von Ihrem Dock oder vom Programmordner.
2. Wählen Sie *Neue Verbindung*.

Neue Verbindung

WebDAV (Web-based Distributed Authoring and Versioning)

Server: localhost Port: 8080

URL: <http://Administrator@localhost:8080/ix-elo80/ixwe...>

Benutzername: Administrator

Passwort: ●●●

Anonymer Login

Passwort speichern

Verbinden Abbrechen

Erweiterte Optionen

Pfad: /ix-elo80/ixwebdav

Verbindungsmodus: Standard

Zeichenkodierung: Standard

Public Key Authentisierung verwenden
Kein privater Schlüssel ausgewählt

1. Tragen Sie folgende Einstellungen ein:

Feld/Option	Anmerkungen
Server	Der Server-Name
Port	Der verwendete Port
Benutzername	Name des verwendeten ELO Kontos
Passwort	Passwort des verwendeten ELO Kontos
Passwort speichern	Aktiviert
Pfad	Der Pfad zu jeweiligen WebDAV-Verzeichnis

WebDAV unter Android verwenden

WebDAV File Manager

1. Für die Verbindung mit ELO WebDAV muss zuerst ein neuer Server konfiguriert werden (Menüeintrag *Server Add*).

- Name: Name der Verbindung (z. B.: "ELO")
- URL: Internetadresse zum ELO WebDAV

Beachten Sie

Hier darf keine Port-Nummer eingegeben werden.

- User Name: ELO Kontoname
- Password: Passwort für das ELO Konto.

2. Wählen Sie die Einstellung *Optionally specify a port number* und geben Sie den Port ein.

3. Wählen Sie *Registration*.

WebDAV Nav Lite

1. Wählen Sie das Plus-Zeichen zum Einfügen eines neuen WebDAV-Servers.

2. Tragen Sie folgende Werte ein:

- Name: Name der Verbindung (z. B.: "ELO")
- Server URL: Internetadresse zum ELO WebDAV.
- Benutzername: ELO Kontoname
- Passwort: Passwort für das ELO Konto.

WebDAV unter iOS verwenden

WebDAV Navigator

1. Wählen Sie das Plus-Zeichen zum Einfügen eines neuen WebDAV-Servers.
2. Tragen Sie folgende Werte ein:
 - Name: Name der Verbindung (z. B.: "ELO")
 - Server-Adresse: Internetadresse zum ELO WebDAV.
 - Benutzername: ELO Kontoname
 - Passwort: Passwort für das ELO Konto.

Over-the-air

1. Wählen *Add Server*.
2. Tragen Sie folgende Werte ein:
 - Display Name: Name der Verbindung (z. B.: "ELO")
 - URL: Internetadresse zum ELO WebDAV.
 - User ID: ELO Kontoname
 - Password: Passwort für das ELO Konto.

Übersicht: WebDAV-Clients

Mit folgenden WebDAV-Clients wurde ELO WebDAV getestet

Client	Betriebssysteme	Als Laufwerk verbinden	LOCK	PROPPATCH	MOVE/ COPY	Kostenlos	Bemerkungen
Windows Explorer	Windows	Ja	Nein	Nein		N/A	
BitKinex	Windows	Nein	Ja	Nein	Ja	Ja	
WebDrive	Windows, Mac	Ja	Ja	Nein	Nein	Nein	Erzeugt Temp-Dateien
NetDrive	Windows	Ja	Nein	Nein	Nein	Ja, für nicht kommerzielle Nutzung	
Cyberduck	Windows, Mac	Nein	Nein	Ja	Nein	Ja	
Cross FTP Pro	Windows, Mac, Linux	Nein	Ja	Nein	Ja	Nein	
CarotDAV	Windows	Nein		Ja	Ja	Ja	
WebDav-plugin von TotalCommander	Windows, Android	Nein	Nein	Nein		Kostenlos für Android	
Transmit	Mac	Laufwerk und eigene UI	Nein	Nein	Ja	Nein	Erzeugt Temp-Dateien
Finder	Mac	Ja	Nein	Nein	Nein	N/A	Temp-Dateien im Root-Ordner und im aktuellen Order speichern
Cadaver	Linux	Nein	Ja	Ja	Ja	Ja	Kommandozeile
Dolphin	Linux	Nein	Nein	Nein	Ja	Ja	
Nautilus	Linux	Nein	Nein	Nein	Nein	Ja	
davfs2	Linux	Ja	Nein	Nein	Nein	Ja	Erzeugt Temp-Dateien
Microsoft Office WebDAV File Manager	Windows, Mac	Nein	Nein	Nein	Nein	Nein	
WebDAV Nav Lite	Android	Nein	Nein	Nein	Ja	Ja	
FolderSync Lite	Android	Nein	Nein	Nein	Ja	Ja	
WebDAV Navigator	iOS	Nein	Nein	Nein	Ja	Ja	

Client	Betriebssysteme	Als Laufwerk verbinden	LOCK	PROPPATCH	MOVE/ COPY	Kostenlos	Bemerkungen
OverTheAir	iOS	Nein	Nein	Nein		Ja	Nicht zum Bearbeiten. Nur zum Lesen und Hochladen der Dateien.

ELO WebDAV for SAP® ILM

ELO WebDAV 3.1 for SAP® ILM ist ein im ELO Indexserver integriertes Add-on, welches es ermöglicht, den ELO Indexserver als Ablageziel in SAP-Information-Lifecycle-Management-Szenarien (ILM) zu verwenden.

Beachten Sie

Zur Speicherung der Eigenschaften von SAP wird die Maske *WebDAV ILM* automatisch angelegt, aber nur wenn die erste Anfrage von SAP kommt.

Weitere Informationen finden Sie unter:

[ELO Suite for SAP ArchiveLink® \(SAP NetWeaver® & SAP S/4HANA®\) > ELO WebDAV for SAP® ILM](#)